



Igreja de São Pedro e São Paulo e antigo convento e colégio dos

### IPA

Monumento

### Nº IPA

PT031106280422

### Designação

Igreja de São Pedro e São Paulo e antigo convento e colégio dos

### Localização

Lisboa, Lisboa, Santa Catarina

### Acesso

Tv. dos Inglesinhos, tornejando para R. Luz Soriano e Rua de

### Protecção

Em estudo. Incluído no Bairro Alto (v. 1106150275).

### Enquadramento

Urbano, destacado, isolado. Encontra-se integrado na malha do

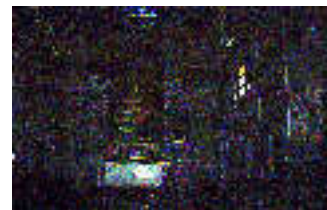
### Descrição

Planta irregular composta pela articulação de vários rectângulos, volumetria escalonada e cobertura efectuada por telhados diferenciados e articulados nos ângulos a 2, 3 e 4 águas, em terraço e em trapeira. O alçado principal da igreja, a N., apresenta 2 panos de muro em reboco pintado separados por pilastras de cantaria, dos quais se demarca o central. Servido por escadaria bifurcante disposta contiguamente à fachada, o corpo é vazado a eixo por portal de verga recta encimado por entablamento com inscrição, que articula com remate em frontão triangular armoreado. O portal é ladeado por 2 janelas de peito de verga recta destacada, com emolduramento simples de cantaria e malheiro de ferro, e sobrepujado por óculo circular localizado ao nível de um friso, que define o remate superior do corpo, em frontão triangular com pináculos e cruz nos acrotérios. No corpo a E., reconhece-se adossada ao alçado, torre de planta quadrada com ventana sineira e remate em terraço. O INTERIOR apresenta a nave e a capela-mor, art





iculadas por arco triunfal de volta perfeita em cantaria, com cobertura efectuada por 2 abóbadas de berço. Superfície murária animada por pintura decorativa, marmoreados. Nave única de panos laterais vazados por 4 altares em talha policroma, inscritos em arcos de volta perfeita. Capela-mor com abertura de tribunas nos muros laterais e presença de púlpito do lado da Epístola. Precede o altar-mor coro com cadeiral de madeira. No alçado de topo observa-se o altar-mor. A compartimentação interna dos restantes espaços que compõem o edifício, organiza-se segundo grandes eixos de circulação e distribuição (corredores) sendo a cobertura efectuada por abóbadas de aresta. Destacam-se do conjunto o refeitório, de planta rectangular, que apresenta o muro de topo a N. vazado por 2 portas de verga recta e painel azulejar monocromo com a representação de São Pedro e São Paulo; nos muros laterais mesas e bancos com espaldar de madeira, dispostos no sentido longitudinal do espaço, encimados de um dos lados, por púlpito de madeira. Também o vestíbulo, que articula com o templo e um jardim no exterior, se demarca, caracterizando-se por espaço de planta rectangular vazado por arcaria em asa de cesto, com os muros revestidos por silhar recortado azulejar monocromo, de temática alusiva à vida de São Pedro e São Paulo. Reconhece-se ainda a presença de azulejos



### Descrição Complementar

Não definido

### Utilização Inicial

Cultural

### Utilização Actual

Assistencial

### Propriedade

Privada

### Afectação

Não definido

### Época Construção

Sécs. 17 / 18

### Arquitecto | Construtor | Autor

Não definido





## Cronologia

Séc. 17 - doação por D. Pedro Coutinho de umas suas casas para a fundação e edificação de um convento e seminário de padres católicos ingleses, sob a inspecção do inquisidor-geral do reino, surgindo assim o oficialmente denominado Venerável Colégio Pontifício de S. Pedro e S. Paulo, vulgarmente designado dos Inglesinhos; 1621 - carta régia autoriza a instituição do seminário; 1628 - vindos da Flandres chegam a Portugal os primeiros rapazes ingleses e dois professores; 1632 - início das obras, sob a coordenação do Pe. Nicholas Ashton, capelão da colónia inglesa de Lisboa e amigo do fundador D. Pedro Coutinho; 1644 - a igreja encontrava-se concluída; 1755 - o edifício sofre graves danos com o terramoto; 1971 - encerramento ; 1982 - aquisição do imóvel pela Santa Casa da Misericórdia de Lisboa; 2004 - projecto de adaptação deste



## Tipologia

Arquitectura religiosa maneirista e pombalina - convento e colégio

## Características Particulares

Apesar de muito transformado, o complexo arquitectónico do antigo convento e colégio dos Inglesinhos mantém uma relativa monumentalidade, vincado rigor geométrico, pureza de linhas, sólida volumetria e constitui-se como um marco no contexto da malha urbana do Bairro Alto.



## Dados Técnicos

Estrutura autónoma e estrutura mista.

## Materiais

Alvenaria mista, reboco pintado, cantaria de calcário, estuque, ferro forjado, madeira, azulejos (séc. 18 e séc. 20).



## Bibliografia

NEVES, Eduardo A. Silva, Um Passeio no Bairro Alto (de São Roque a Jesus pelos Inglesinhos), in Olisipo, Nº 51, 1950; CASTILHO, Júlio de, Lisboa Antiga. Bairro Alto, Lisboa, 1954 - 1966; CAEIRO, Baltazar Matos, Os Conventos de Lisboa, Lisboa, 1989; CARITA, Hélder, Bairro Alto, Lisboa, 1992; PINTO, Maria Fernanda Mota, O Convento dos Inglesinhos (Colégio de São Pedro e São Paulo). O Renascer de um Espaço, Lisboa, 1993

## Documentação Gráfica



DGEMN: DSID

**Documentação Fotográfica**

DGEMN: DSID

**Documentação Administrativa**

Não definido

**Intervenção Realizada**

Não definido

**Observações**

Não definido

**Autor Data**

Teresa Vale, Maria Ferreira 1999

**Actualização**

Não definido